



Fabryka Wycen Sp. z o.o.
ul. Nugat 7/57
02-776 Warszawa
t: +48 506 156 933
biuro@fabrykawycen.pl

Opinia nr 61/02/2024

Dotyczy: oszacowanie aktualnej wartości rynkowej.
Rzecznawca: mgr Sebastian Kurmanowski RS001444,
uprawnienie AutoConsulting nr 1234.

Przedmiot wyceny: Ładowarka teleskopowa MERLO ROTO 40.25 MCSS.



1. DANE FORMALNO-PRAWNE.

1.1. Zleceniodawca.

VB Leasing S.A w restrukturyzacji
ul. Fabryczna 6
53-609 Wrocław

1.2. Zleceniobiorca.

Fabryka Wycen Sp. z o.o.
ul. Nugat 7/57
02-776 Warszawa
NIP: 951-251-23-86
REGON: 387866403

1.3. Uwarunkowania prawne i formalne wyceny.

- Zlecenie zleceniodawcy z dnia 15.02.2024 r.
- Ustawa o gospodarce nieruchomościami (Dz.U. z 11.08.1997 r. Nr 115 art.174).
- Rozporządzenie Ministra Finansów z dnia 20.01.1995 r. w sprawie amortyzacji środków trwałych (Dz.U. Nr 7).
- Ustawa o rachunkowości z dnia 29.09.1994 r. (Dz. U. Nr 121).
- Ustawa z dnia 23.04.1964 r. Kodeks Cywilny (Dz.U. Nr 1).
- Rozporządzenie Ministra Przekształceń Własnościowych z 20.11.1991 r. (Dz.U. 2/91).
- Kodeks postępowania administracyjnego – Ustawa z dnia 14.06.1960 r. (Dz.U. Nr 9).

1.4. Źródła informacji.

- Informacje o środkach technicznych na rynku wtórnym – komisje, przetargi, prasa specjalistyczna, informacje internetowe.
- Informacje o cenie nowych, porównywalnych środków technicznych – informacje internetowe, cennik maszyn i urządzeń BISTYP, WACETOB, PIMR.
- Podstawowe charakterystyki techniczno-funkcjonalne wycenianego środka technicznego – literatura specjalistyczna, instrukcje obsługi, katalogi maszyn, informacje internetowe.
- Oględziny przedmiotu wyceny oraz udostępnione dokumenty.

1.5. Podstawy metodologiczne wyceny.

- *Standardy zawodowe rzeczoznawców majątkowych*, Polska Federacja Stowarzyszeń Rzeczoznawców Majątkowych, Warszawa 1995 r.
- *Podstawy wyceny wartości środków technicznych*, T. Klimek, Wydawnictwo BOMIS Press, Poznań 2003 r.
- *Vademecum Wyceny Maszyn i Urządzeń*, H. Macniak, Z. Makowicz, Ośrodek Doradztwa i Doskonalenia Kadr, Gdańsk 1998 r.
- *Wycena Maszyn i Urządzeń*, T. Klimek, Stowarzyszenie Rzeczoznawców Majątkowych w Katowicach, Katowice 1995 r.

1.6. Przedmiot wyceny.

Ładowarka teleskopowa MERLO ROTO 40.25 MCSS.

Szczegółową charakterystykę przedmiotu wyceny przedstawiono w punkcie 3.

1.7. Data i miejsce oględzin.

26.02.2024 r. Famat Serwis Sp. z o.o. Słomczyn 70, 05-600 Grójec.

1.8. Zakres i cel wyceny.

Wycena obejmuje w swoim zakresie określenie wartości rynkowej przedmiotu wyceny dla potrzeb zlecniodawcy w celu sprzedaży.

2. DATY ISTOTNE DLA CZYNNOŚCI OSZACOWANIA PRZEDMIOTU WYCENY.

- Data sporządzenia wyceny: 29.02.2024 r.
- Data, na którą określono wartość środka technicznego: 29.02.2024 r.
- Data, na którą przyjęto stan środka technicznego: 26.02.2024 r.
- Data oględzin i badań środka technicznego: 26.02.2024 r.

3. CHARAKTERYSTYKA OGÓLNA PRZEDMIOTU WYCENY.**3.1. Dane techniczno-identyfikacyjne.**

Symbol klasyfikacji rodzajowej środków trwałych (KŚT): Grupa 5. Podgrupa 58. Maszyny do robót ziemnych, budowlanych i drogowych.	
Parametry techniczne	
Nazwa	Obrotowa ładowarka teleskopowa
Model	ROTO 40.25 seria MCSS
Rok produkcji	2011 (na podstawie tabliczki znamionowej)
Numer podwozia	C1121280 (na podstawie tabliczki znamionowej)
Numer S.A.V.	C114243 (na podstawie tabliczki znamionowej)
Numer identyfikacyjny maszyny	ZF1RT2101C1121280 (na podstawie tabliczki znamionowej)
Producent/marka	MERLO S.p.A.
Licznik godzin pracy (mth)	9015 (odczytany)
Producent silnika	Brak danych (nie odnaleziono tabliczki znamionowej, oznaczenia)
Moc silnika (kW)	Brak danych (nie odnaleziono tabliczki znamionowej)
Paliwo	Diesel
Napęd	4x4
Przekładnia	hydrostatyczna
Zawieszenie	hydropneumatyczne
Maksymalny udźwig (kg)	4000
Maksymalna wysokość podnoszenia (m)	25,3
Maksymalny zasięg (m)	22,7
Wysięgnik	teleskopowy
Obrót wieżyczki	ciągły
Masa netto (kg)	16 050

Wymiary transportowe bez osprzętu roboczego dł./szer./wys. (mm)	~6980/2400/2990
Kolor maszyny	zielony
<p>Główne elementy wyposażenia:</p> <p>Kabina uchylna;</p> <p>Elektroniczny system sterowania Merlin;</p> <p>Wielofunkcyjny elektroniczny joystick;</p> <p>Stabilizatory pozycjonowane hydraulicznie przód/tył;</p> <p>Złącze mocujące Tac-lock;</p> <p>Oświetlenie drogowe;</p> <p>Lusterka wsteczne;</p> <p>2x lampa ostrzegawcza;</p> <p>Platforma robocza 250x90 (cm), producent Metal Progress, rok produkcji, nr seryjny: brak danych (tabliczka znamionowa nieczytelna);</p> <p>Widły paletowe;</p>	

źródło: oględziny środka technicznego, tabliczki znamionowe, www.merlo.com

Opis zamontowanego ogumienia:

Koło	Marka, typ	Zużycie bieżnika
		%
I Osi L	MITAS AC70+ 445/65 R22.5 MPT	60
I Osi P	MITAS AC70+ 445/65 R22.5 MPT	60
II Osi L	MITAS AC70+ 445/65 R22.5 MPT	60
II Osi P	SOLIDEAL 18-22.5 NHS 4L-R4 TRACTIONMASTER	70

Działanie i zastosowanie.

Uniwersalna, obrotowa ładowarka teleskopowa przeznaczona do robót załadunkowych i przemieszczania materiału.

Zastosowanie w budownictwie, przemyśle, do prac związanych z transportem bliskim i podnoszeniem, prace ziemne, drogowe.

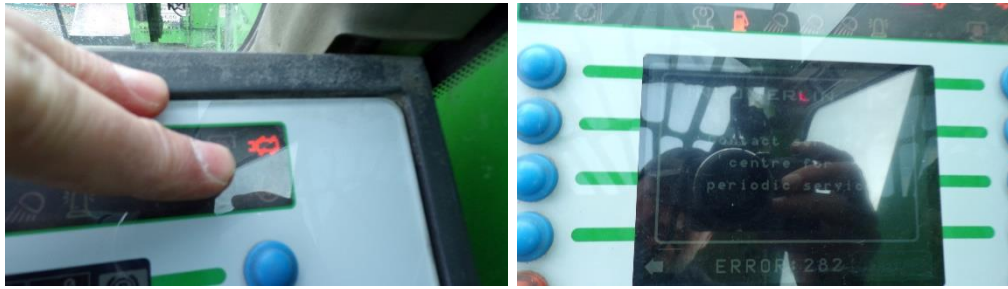
3.2. Opis stanu technicznego.

Ogólny stan techniczny wizualny dostateczny.

Oględziny na placu sprzętu poleasingowego.

- Próba sprawności w zakresie uruchomienia: ładowarkę uruchomiono, ze względu na brak oleju hydraulicznego nie wykonano próby ruchowej; Silnik napędowy pracuje prawidłowo w sprawdzonym zakresie obrotów; Na wyświetlaczu widoczne komunikaty alarmowe, ostrzegawcze - konieczna dalsza weryfikacja serwisowa:





Na moście tylnym zamontowana prowizoryczna osłona, most przedni i tylny z widocznymi znacznymi wyciekami, nieszczelnościami;
Stwierdzono drobne nieszczelności silnika spalinowego oraz znaczne wycieki w okolicy miski olejowej, wygłuszenie pokrywy komory silnika z licznymi uszkodzeniami/ubytkami materiału;

Układ hydrauliczny znacznie zaolejony, widoczne liczne wycieki, nieszczelności, brak możliwości weryfikacji funkcjonalności;

Układ hamulcowy i kierowniczy: brak możliwości weryfikacji funkcjonalności;

Wysięgnik teleskopowy, stabilizatory: brak możliwości weryfikacji funkcjonalności podczas oględzin;

- Badanie środka technicznego przeprowadzono metoda organoleptyczną;
Widoczne zanieczyszczenia eksploatacyjne, zarysowania i przetarcia powierzchni, ubytki powłoki lakierowej, rdzawy nalot, ogniska korozji, miejscowe wgniecenia pokryw/osłon;
Pęknięty tylny prawy błotnik;
- Kabina operatora;
Wnętrze kabiny zanieczyszczone;
Gałka kierownicy uszkodzona;
Górny stopień wejściowy uszkodzony, pęknięty;
Uchwyt wejściowy do kabiny uszkodzony;
Prawy podłokietnik fotela operatora uszkodzony, brak wspornika;
Siedzisko fotela operatora z widocznymi uszkodzeniami, przepaleniami tapicerki, osłona zawieszenia uszkodzona;
Nakładka progu wgnieciona, uszczelka drzwi z widocznymi ubytkami, śladami znacznego zużycia eksploatacyjnego;
Widoczne ślady prowizorycznych uszczelnień szyby dachowej oraz czołowej;
W kabinie złożony pilot sterujący – brak informacji odnośnie przeznaczenia;
- Dokumentacja techniczno-ruchowa, UDT: brak;
- Liczba kluczyków stacyjki (szt.): 1;
- **Maszyna nie posiada przeglądu/opinii serwisu, przed uruchomieniem i dalszą eksploatacją wymaga przeprowadzenia koniecznych napraw, prac konserwacyjnych oraz czynności serwisowych w celu sprawdzenia funkcjonalności i stopnia zużycia podzespołów oraz wykrycia ewentualnych usterek części.**

Uwagi: Brak informacji o przeprowadzonych przeglądach, naprawach oraz warunkach eksploatacji.

4. DOKUMENTACJA FOTOGRAFICZNA.

Podczas oględzin rzeczoznawca ustalił stan faktyczny udokumentowany materiałem fotograficznym.



Zdjęcie 1



Zdjęcie 2



Zdjęcie 3



Zdjęcie 4



Zdjęcie 5



Zdjęcie 6



Zdjęcie 7



Zdjęcie 8



Zdjęcie 9



Zdjęcie 10



Zdjęcie 11

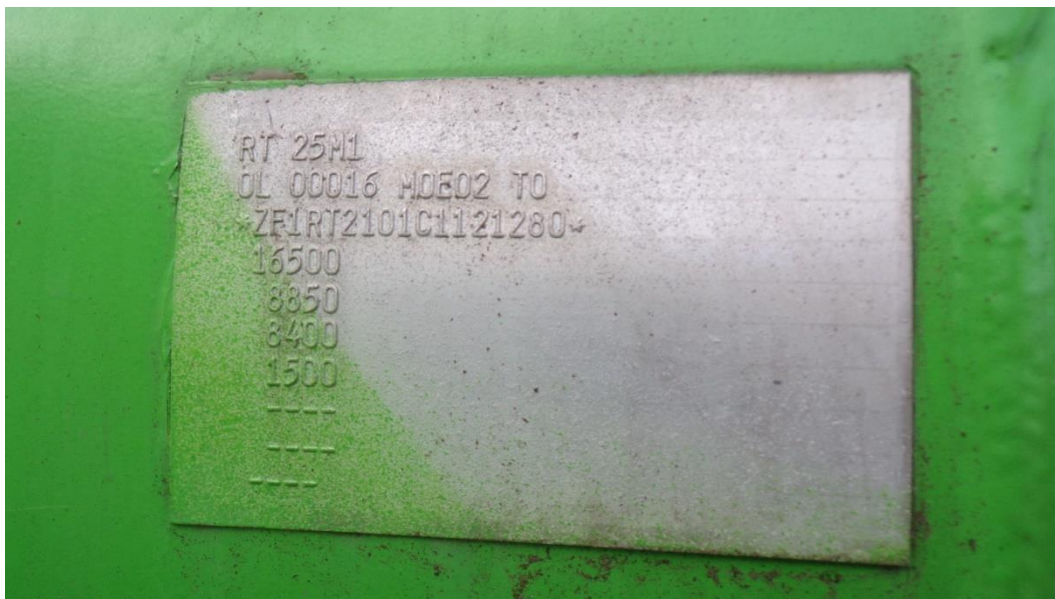


Zdjęcie 12

Tabliczki znamionowe ładowarki:



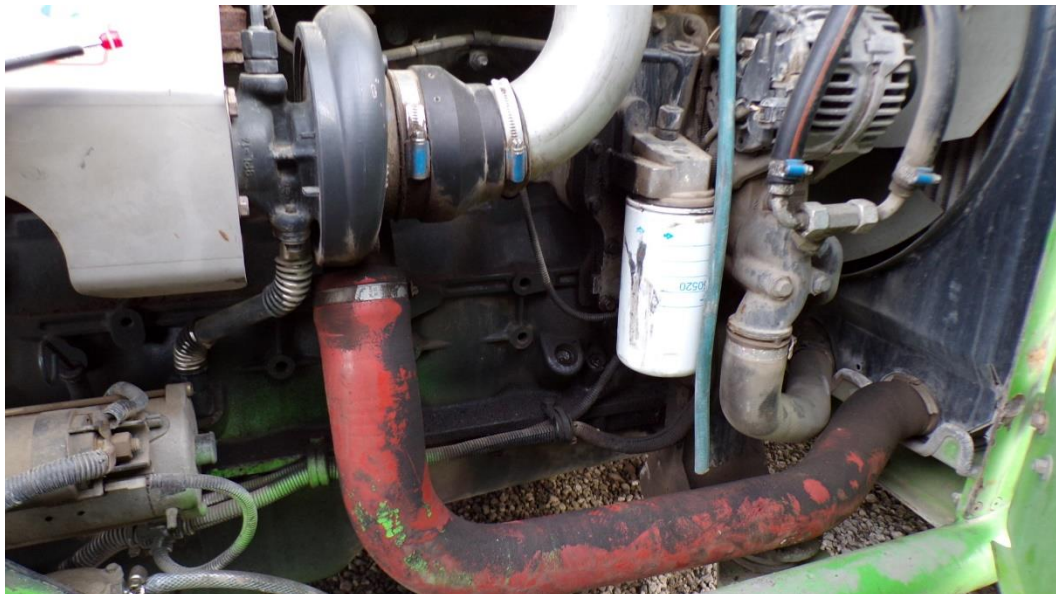
Zdjęcie 13



Zdjęcie 14



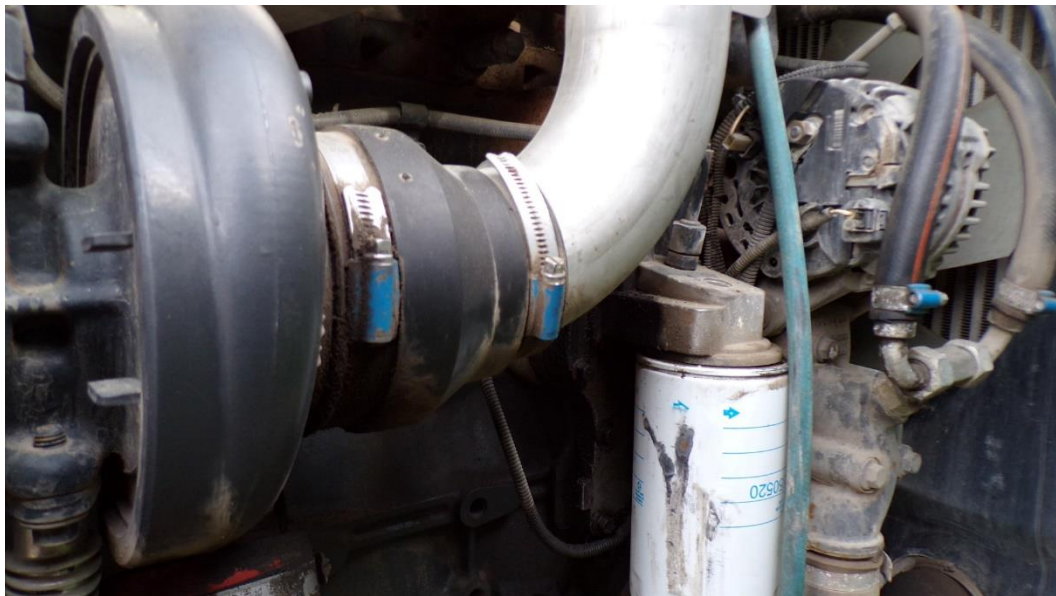
Zdjęcie 15



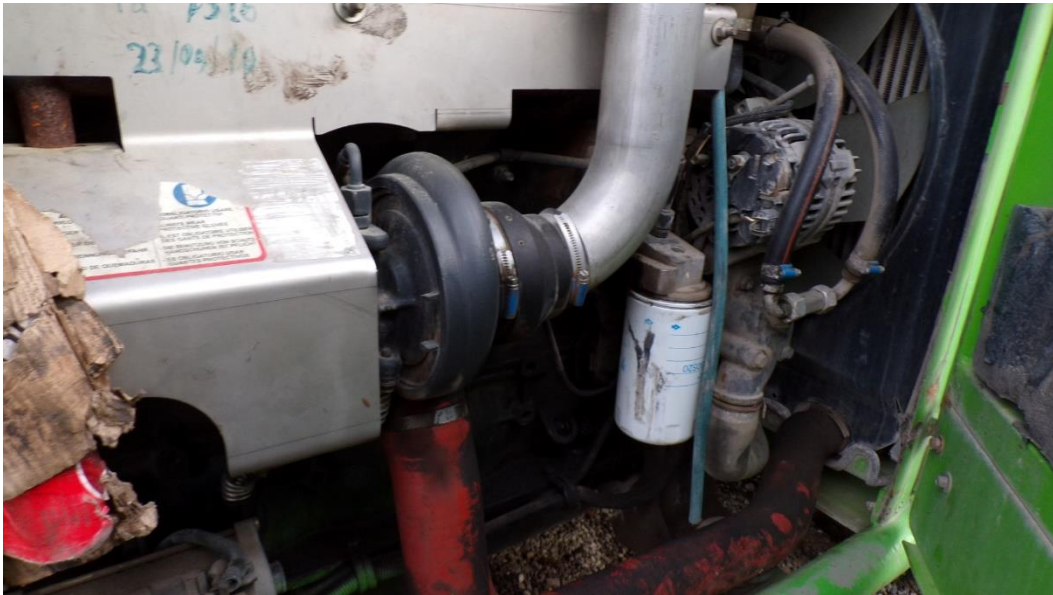
Zdjęcie 16



Zdjęcie 17



Zdjęcie 18



Zdjęcie 19



Zdjęcie 20



Zdjęcie 21



Zdjęcie 22



Zdjęcie 23



Zdjęcie 24



Zdjęcie 25



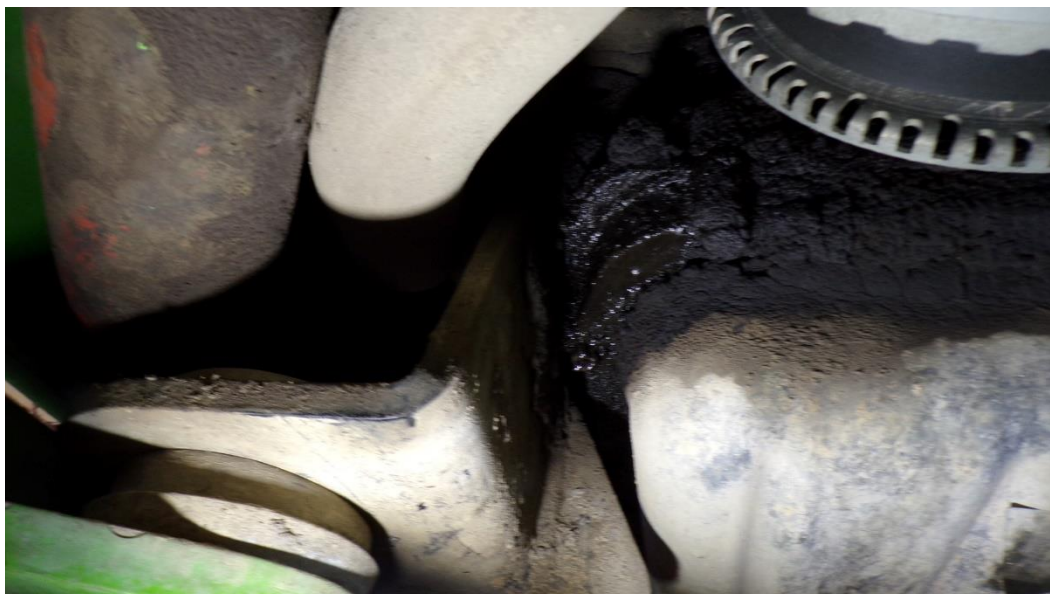
Zdjęcie 26



Zdjęcie 27



Zdjęcie 28



Zdjęcie 29



Zdjęcie 30



Zdjęcie 31



Zdjęcie 32



Zdjęcie 33



Zdjęcie 34



Zdjęcie 35



Zdjęcie 36



Zdjęcie 37



Zdjęcie 38



Zdjęcie 39



Zdjęcie 40



Zdjęcie 41



Zdjęcie 42



Zdjęcie 43



Zdjęcie 44



Zdjęcie 45



Zdjęcie 46



Zdjęcie 47



Zdjęcie 48



Zdjęcie 49



Zdjęcie 50



Zdjęcie 51



Zdjęcie 52

KLAUZULE I ZASTRZEŻENIA

1. Do powyższych wartości nie doliczono podatku VAT.
2. Niniejsza ekspertyza służy wyłącznie do oszacowania wartości rynkowej przedmiotu wyceny i nie może być wykorzystywana do żadnego innego celu, niż wymieniony powyżej. W szczególności wycena nie może stanowić podstawy do oceny cech i stanu wycenianego obiektu przy jego zakupie.
3. Niniejsza wycena nie jest ofertą handlową.
4. Rzeczoznawca nie bierze na siebie odpowiedzialności za wady ukryte (prawne i fizyczne), uszkodzenia oraz braki powstałe po przeprowadzonych oględzinach oraz ewentualne skutki wynikające z dalszego użytkowania przedmiotu wyceny, a także za skutki wykorzystania samej wyceny.
5. Rzeczoznawca nie ponosi odpowiedzialności za wady wyceny powstałe z przyjęcia za podstawę informacje od użytkownika lub zlecającego o stanie przedmiotu lub dokumentów z nim związanych, jeśli brak było podstaw do kwestionowania ich zgodności ze stanem rzeczywistym lub też ustalenie tego stanu rzeczywistego było przez wykonawcę wyceny niemożliwe lub znacznie utrudnione.

6. Niniejsze opracowanie nie może być wykorzystane do żadnego innego celu niż określony w treści opinii i nie może być publikowane w całości w jakimkolwiek dokumencie bez zgody wykonawcy i bez uzgodnienia z nim formy i treści takiej publikacji.
7. Bez zgody autora opinii zabrania się jej powielania.
8. Nie badano tytułu użytkowania ani tytułu własności przedmiotu wyceny lub elementów, w tym ewentualnego istnienia ograniczonych praw rzeczowych. Nie badano również poprawności i sposobu zainstalowania tabliczki znamionowej i numerów identyfikacyjnych obiektu oraz nie weryfikowano prawdziwości danych tam podanych.
9. Powyższa wycena nie jest ekspertyzą stanu technicznego przedmiotu wyceny i za taką nie może być uznawana, w szczególności nie może być traktowana jako gwarancja sprzedaży przedmiotu wyceny za oszacowaną wartość.
10. Wycenę przeprowadzono w oparciu o dostarczoną dokumentację oraz badanie organoleptyczne wycenianego obiektu.
11. Niniejsza wycena została sporządzona na podstawie oględzin wycenianego przedmiotu w warunkach występujących w miejscu jego udostępnienia.
12. Wycena nie obejmuje kosztów ewentualnego demontażu oraz ponownego montażu w innym miejscu zainstalowania.

Dokument wystawiony elektronicznie, ważny bez podpisu.